

NEWS der gemeinde**bözberg**

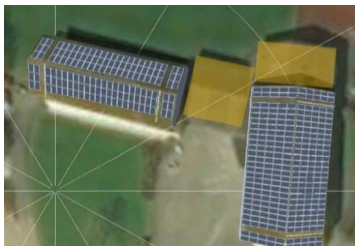


.. aus dem Gemeinderat



Photovoltaik-Anlagen

Die Photovoltaikanlagen auf den Dächern der Mehrzweckhalle Linn, Schulanlage Ursprung und am Verwaltungsstandort Chapf sind ans Stromnetz angeschlossen worden. Betreiberin der Anlagen ist die AEW Energie AG.



Einige Eckdaten zu den PVA:

- Installierbare Leistung: 320 kWp über alle Anlagen
- Erzeugte Energie im Schnitt pro Jahr: 280 MWh oder 280'000 kWh
- Durchschnittlicher Verbrauch EFH mit 4 Personen: 4.5 MWh oder 4'500 kWh pro Jahr
- Anzahl versorgte Haushalte: ca. 60 Haushalte ($280/4,5=62,2$)
- Anzahl versorgte Personen: ca. 240 (60 Haushalte à je 4 Personen)

PV-Module sind zu ca. 90% rezyklierbar. Nur die verwendeten Kunststofffolien müssen am Ende ihrer Lebensdauer verbrannt werden. Die restlichen Materialien wie Glas (80%), Kupfer, Silber, Aluminium (ca. 10%) und Silizium (ca. 2%) werden rezykliert. Nach ca. 2 Jahren ist die graue Energie, die für die Herstellung der PV-Module verwendet wurde, wieder amortisiert. Die Module haben heutzutage eine Lebensdauer von rund 30 Jahren.

Voranzeige: Infoveranstaltung Tagesstrukturen

Im Zusammenhang mit der Bedarfsabklärung betreffend Tagesstrukturen findet am **Montag, 04. April 2022, 19.00 Uhr, in der Turnhalle Chapf**, eine Infoveranstaltung statt.

Eine Einladung mit detaillierten Informationen folgt in Kürze.

Baugebühren

Auf Grund eines Verwaltungsgerichtsentscheids musste das Gebührenreglement im Bauwesen der Gemeinde Bözberg überarbeitet werden.

Im neuen Gebührenteil wird weiterhin das Modell mit Promillesatz angewendet. Der neue Ansatz von 3,5 ‰ umfasst die gesamte kommunale Aufgabenerfüllung gemäss Bauphasenplan 0 bis 5 (Aufstellung im Gebührenreglement im Anhang III). Darüber hinaus fallen nur noch genau umschriebene externe Kosten gemäss § 19 des Gebührenreglements an. Für den Gesuchsteller sind die Kosten so übersichtlicher, besser planbar und in der Regel tiefer als bisher.

Die Einwohnergemeindeversammlung vom 24. November 2021 hat die Änderungen der §§ 12 – 24 Kapitel 4 Bauwesen und der Anhang III Bauwesen des Gebührenreglements vom 01. Januar 2013 genehmigt. Die Inkraftsetzung erfolgte per 01. Januar 2022.

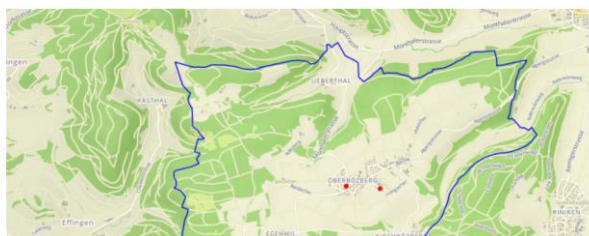
Die neuen Gebührenansätze finden Anwendung auf Baugesuche, welche ab 01. Januar 2022 bewilligt werden.

Ortsplan auf der Gemeinde Homepage

Auf unserer Homepage ist seit längerer Zeit ein elektronischer Ortsplan aufgeschaltet. Diesen finden Sie unter dem Register Porträt. Bestimmt wussten viele nicht, dass beim näher zoomen auf ein Gebäude, direkt die amtliche Vermessung erscheint. Falls Sie ein Baugesuch einreichen und dazu einen Situationsplan benötigen, können Sie diesen einfach über den elektronischen Ortsplan ausdrucken. Probieren Sie es aus und entdecken Sie die verschiedenen Anwendungsmöglichkeiten wie messen, zeichnen, etc. Im Zusammenhang mit einem Baugesuch können unter Bauen/Baugesuchformulare die Formulare direkt online ausgefüllt oder ausgedruckt werden. Bei Fragen können Sie sich gerne bei der Gemeindeverwaltung melden.

Ortsplan

[Hier](#) gelangen Sie zum Ortsplan (RegioDAT).



Bauen ausserhalb Baugebiet

Rund 50 % der Baugesuche auf dem Gemeindegebiet Bözberg betreffen Bauvorhaben ausserhalb der Bauzone. Für die Beurteilung dieser Baugesuche sind das Raumplanungsgesetz (RPG) und die dazugehörige Raumplanungsverordnung (RPV) massgebend, und bedürfen der Zustimmung der zuständigen kantonalen und eidgenössischen Stellen.

Ist für eine Baute oder Anlage die Bewilligung oder Zustimmung kantonalen oder eidgenössischer Behörden erforderlich, so darf der Gemeinderat das Baugesuch nur gutheissen, wenn diese Bewilligung oder Zustimmung vorliegt. Der Gemeinderat eröffnet seinen Entscheid in der Regel gleichzeitig und gemeinsam mit den Entscheiden der kantonalen und eidgenössischen Behörden.

Die Baugesuchsunterlagen müssen deshalb nach Erhalt dem Departement Bau, Verkehr und Umwelt, Abteilung für Baubewilligungen, Aarau, zur Stellungnahme zugestellt werden. Erst wenn die Zustimmung der

Gemeindeverwaltung vorliegt, kann das Bauvorhaben ausgeschrieben werden. Die öffentliche Auflage dauert 30 Tage. Sofern keine Einwendungen eingehen und die kantonale Zustimmung vorliegt, erteilt der Gemeinderat die Baubewilligung.

Bitte nehmen Sie frühzeitig mit der Gemeindeverwaltung Kontakt auf und machen Sie Gebrauch von der Möglichkeit, Fragen zu Bauvorhaben anlässlich der Sprechstunde persönlich zu klären. Die Sprechstunde mit unserer externen Bauverwaltung findet jeweils am Mittwochnachmittag auf Voranmeldung statt. Eine Viertelstunde ist für Sie kostenlos.

Anmeldungen nimmt die Gemeindekanzlei per Tel. 056 460 24 60 oder Email verwaltung@boezberg.ch entgegen.

Baubewilligungen im ordentlichen oder vereinfachten Verfahren

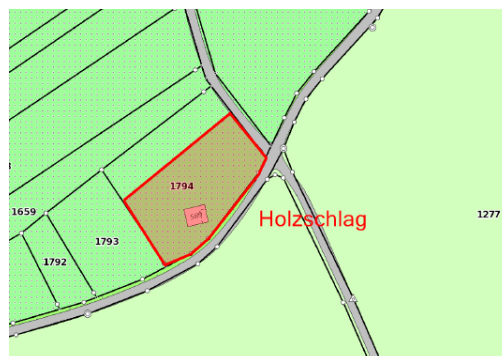
Gasser Jakob, Gallenkirch 5, 5225 Bözberg
Anpassung Balkongeländer und Erstellen einer neuen Windschutzwand
Parzelle Nr. 3205, Gallenkirch 5

Wüthrich Doris und Urs, Linn 45, 5225 Bözberg
Ersatz Klimagerät und Gartenmauer
Parzelle Nr. 2314, Linn 45

Siegrist Jakob, Riedacher 4, 5225 Bözberg
Einbau einer Generationenwohnung und temporären Container
Parzelle Nr. 1058, Riedacher 4

SICHERHEITS-HOLZSCHLAG

Der Forstbetrieb Brugg nimmt im Auftrag der Ortsbürgergemeinde Bözberg anfangs März 2022 beim Waldhaus Ebni einen Holzschlag vor. Die betroffenen Bäume stellen ein Sicherheitsrisiko für die Besucher und für das Waldhaus dar. Es ist zu einem späteren Zeitpunkt eine Verjüngung geplant. Während der Sicherheitsholzernte ist mit entsprechenden Einschränkungen zu rechnen.



INFOS AUS DEM GEMEINDEHAUS

Folgende Mitarbeitenden starten am 1. März 2022 bei der Gemeindeverwaltung Bözberg:

- Fabian Palazzo als Leiter Steuern mit einem Pensum von 100 %
- Karin Greutert als Sachbearbeiterin Finanzen mit einem Pensum von 40 %
- Sandra Hediger als Sachbearbeiterin Steuern im Stundenlohn, befristet bis 31. Dezember 2022

Die Sachbearbeiterin Steuern Fabienne Birchmeier hat ihre Anstellung beim Regionalen Steueramt Bözberg, Riniken und Villnachern mit einem Pensum von 100 % per 31. März 2022 gekündigt, um eine neue Herausforderung in ihrer ehemaligen Lehr- und Wohngemeinde anzunehmen. Als Nachfolgerin hat der Gemeinderat die heutige Lernende im 3. Lehrjahr Yasmin Häfeli, wohnhaft in Birrhard, mit Arbeitsbeginn 1. August 2022 gewählt.

Der Gemeinderat und das Team der Gemeindeverwaltung heissen die neuen Mitarbeitenden auf dem Bözberg herzlich willkommen.

HÄCKSELDIENST VOM 23.- 25. MÄRZ 2022



Vom 23. bis 25. März findet die erste Häckselaktion 2022 statt. Wir bitten Sie, folgende Massnahmen und Regeln für einen geordneten Ablauf einzuhalten:

1. Das Material ist an der Grundstücksgrenze mit guter Zufahrtsmöglichkeit zu deponieren. Die Häckselmannschaft kann das Material nicht im Garten abholen. Es muss am 23. März 2022 ab 07.00 Uhr bereit sein.
2. Das Material ist nicht zu zerkleinern. Am besten eignen sich möglichst lange Stücke. Es können Äste bis zu 10 cm Durchmesser zerhackt werden. Bitte das Material geordnet aufschichten, damit leistungsfähig gearbeitet werden kann. Kurzgeschnittene Ware bitte der Grünabfuhr mitgeben oder selber kompostieren.
3. Die unentgeltliche Häckselzeit beträgt maximal 10 Minuten pro Haushalt. Bei Grossmengen von mehr als 10 Minuten müssen wir die effektiven Mehraufwendungen des Bauamts und der Maschine in Rechnung stellen. Preis: Fr. 8.00 pro Minute.
4. Das Häckselgut wird auf Verlangen an Ort und Stelle belassen. Ansonsten wird es im mitfahrenden Wagen abgeführt.

Anmeldungen nimmt die Gemeindeganzlei bis spätestens am Freitag, 18. März 2022, 12.00 Uhr, entgegen (Tel. 056 460 24 60 / Email: verwaltung@boezberg.ch).



Die VWW Bözberg unterhält ein Leitungsnetz von ca. 45 km Länge. Dazu kommen noch die rund 650 Hausanschlüsse. Logischerweise treten immer wieder Leitungsbrüche auf. Bei einigen dringt das Wasser sofort an die Oberfläche und diese Schäden werden dann der VWW Bözberg auch entsprechend gemeldet. Dies sind eigentlich die unproblematischen Fälle. Grosse Probleme hat die VWW Bözberg aber mit denjenigen Leckverlusten, die unterirdisch versickern oder in eine Drainage oder Kanalisation fliessen. Dadurch gehen der VWW pro Jahr Tausende von Franken verloren. Leider ist es jetzt wieder soweit. Die Bevölkerung der VWW-Gemeinden wird deshalb aufgerufen, auf Geräusche (Rauschen) in den Wasserleitungen, welche in den Liegenschaften sehr gut zu hören sind (vor allem während der Nacht), auf tropfende Hydranten oder andere unerklärliche Vorkommnisse im Zusammenhang mit der Wasserversorgung zu achten und jeweils sofort den Brunnenmeister Marco Vago über Tel. Nr. 058 252 58 85 oder die Verwaltung 078 850 68 27 zu orientieren. Hinweise nehmen auch die Vorstandsmitglieder und Abgeordneten der VWW sowie die Gemeindeganzleien entgegen. Für die entsprechende Aufmerksamkeit dankt die

VWW Bözberg



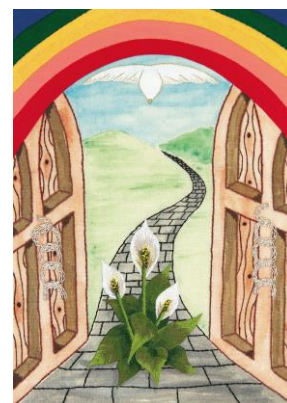
Weltgebetstag am Freitag, 4. März 2022, 19.30 Uhr, Kirche Bözberg

Wir laden herzlich ein zum jährlichen Gottesdienst am Weltgebetstag, der dieses Jahr aus England, Wales und Nordirland kommt. Den Gottesdienst haben Frauen aus diesen drei Ländern zusammen gestaltet und unser ökumenisches Team setzt ihn auf gewohnt interessante Weise um. Daneben gibt es auch wieder interessante Informationen zu diesen drei Ländern, die uns auf der einen Seite so nah sind, auf der anderen auch unbekannte Seiten haben.



Die Musik wird von dem Duo Lioren gestaltet, Cello und Gitarre. Die beiden kommen aus Österreich und sind international unterwegs. Sie werden uns mit den typischen Klängen dieser Gegenden in Gedanken nach Grossbritannien entführen.

Im Anschluss an den Gottesdienst wollen wir draussen gemeinsam Tee trinken und englisches Gebäck geniessen!



Der Gottesdienst ist zertifikatsfrei und auf 50 Personen beschränkt.



1. Papiersammlung am Samstag, 05. März 2022

Der Turnverein Bözberg führt am Samstag, 05. März 2022, die Papier- und Kartonsammlung in der Gemeinde Bözberg durch. Damit diese reibungslos ablaufen kann, bitten wir die Bevölkerung, folgende Punkte zu beachten:

Bereitstellung: Entlang der Sammelrouten für die Kehrrichtabfuhr

Zeit: 08.00 Uhr

Telefonnummer: 079 684 66 27 Marco Hediger
(wenn Papier nicht abgeholt wurde)

Muldenstandorte

Gemeindehaus
Chapf

Parkplatz
1 Mulde für Papier
1 Mulde für Karton

Schulhaus
Ursprung

Schulhausparkplatz
1 Mulde für Papier
1 Mulde für Karton

Besonderes

Papier und Karton werden separat gesammelt. Bitte kein Zeitungspapier in Kartonschachteln oder Einkaufstaschen bereitstellen, sondern zusammenschnüren.

Das Papier kann auch direkt zu den Sammelplätzen gebracht werden.

GEMEINDEVERWALTUNG BÖZBERG